

პეიზაჟი

ქვეყნი

მეცნიერება და პრაქტიკა



მეცნიერების ხეობა

2017

ტურისტული ბროშურა მომზადებულია საქართველოს ეკოტურიზმის ასოციაციის მიერ, გაეროს განვითარების პროგრამის (UNDP), გლობალური გარემოსდაცვითი ფონდის (GEF), საქართველოს გარემოსა და ბუნებრივი რესურსების დაცვის სამინისტროსა და დაცული ტერიტორიების სააგენტოს ხელშეწყობით.

გამოთქმული მოსაზრებები ავტორისეულია და შეიძლება არ ასახავდეს გაეროს განვითარების პროგრამისა და გლობალური გარემოსდაცვითი ფონდის თვალსაზრისს.

ავტორები:

ნ. ბახტაძე-ენგლენდერი, ნ. მარჯანიძე, ი.ოქრომელიძე, ნ. რობიტაშვილი.

რედაქტორ-კორექტორი:

ჟ. მეგრელიაშვილი

დიზაინერ-დამკაბადონებელი:

რ. რობიტაშვილი

ფოტოები:

ი.ტაბატაძე, ი. ოქრომელიძე, მაქახელას ეროვნული პარკის ადმინისტრაცია.

საკვირველია, რომ თურისტებით გადატვირთული ბათუმიდან სულ რაღას 28 კმ-ში ჯერ კიდევ აღმოუჩენელი ულამაზესი ხეობა მდებარეობს, რომლის ისტორია, ეთნოგრაფია და ბუნება უამრავ საიდუმლოს ინახავს.

გეგმიურად ისტორიულ მატახელში, მთის კალთებზე შეფენილ ულამაზეს სოფლებში, რათა ცნისა და მთის გასაყარზე თქვენი პატარა სამოთხე აღმოაჩინოთ.





## იცოდით, რომ...

- მაჭახელის ხეობასაკმაოდ რთული და მრავალფეროვანი რელიეფით ხასიათდება. მისი ძირითადი ნაწილი მთებითა და ღრმა ხევებით არის წამოდგენილი, მთების საშუალო სიმაღლე ზღვის დონიდან 760-2151 მეტრს შორის მერყეობს, მათ შორისაა ხედის მთა- 2151მ ზღვის დონიდან, ბაშნიურკის მთა-1712მ, შურატნანას მთა -1888მ და ქვაკიბეს მთა-1937 მ.
- ხეობისთვის დამახასიათებელია ნოტიო სუბტროპიკული კლიმატი, საშუალო წლიური ტემპერატურა 13-15°C შორისაა, ყველაზე ცივი თვის - იანვრის ტემპერატურა 4-6°-ია, ხოლო ყველაზე თბილი თვის-აგვისტოს 21-24°. ნალექების წლიური რაოდენობა 1200-დან 2500 მმ-მდეა.
- ხეობის მთავარი მდინარე მაჭახელისწყალია.
- მაჭახელის ფუტკარი კავკასიური ფუტკრის ერთ-ერთ იშვიათ ნაირ-სახეობას წარმოადგენს. მას მე-20 საუკუნის დასაწყისში ევფრატის ფუტკარსაც ეძახდნენ.
- მაჭახელის ხეობის ზედა ნაწილი თურქეთის ტერიტორიაზე წარმოდგენილია ჯამილის ბიოსფერული რეზერვატის სახით. ზედა მაჭახელის სოფლები: ჯამილი, დუზენლი, ყაიალარი, მარალი, უღური და ეფელერი ჩვენებურად ხერთვისი, ზედვაკე, ქვაბისთავი, მინდიეთი, აკრია და ევფრატია.

## აღმოაჩინა აჭარის რაიონის განსხვავებული მხარე, თვალნარმტაცი ჩანჩქარები, კოლხური მთიანი ლანდშაფტისა და ველური ფაუნის ამაყი წარმომადგენლები

მაჭახელის ხეობის მთავარი სიმდიდრე მისი ბიომრავალფეროვნებაა. აქ შენარჩუნებულია მესამეული პერიოდის რელიქტური კოლხური ფლორა. ხეობა ხასიათდება მერქნიან სახეობათა მრავალფეროვნებით, რელიქტურ მცენარეთა სიუხვითა და მაღალი ენდემიზმით. ხემცენარეებიდან აღზანიშნავია: წაბლი (ლათ.Castanea), ნეკერჩხალი (ლათ. Acer), წიფელი (ლათ.Fagus), კავკასიური რცხილა (ლათ.Carpinus caucasica), აღმოსავლური ნაძვი (ლათ.Picea orientalis), ჭოროხის მუხა (Q. Dzhorochensis), უთხოვარი (ლათ.Taxus baccata), კოლხური ჯონჯოლი (ლათ. Staphylea colchica) და სხვა. ბუჩქნარებიდან გავრცელებულია: კოლხური ბზა (ლათ.Buxus colchica), საკმელი (ლათ.Cistus), ჩვეულებრივი თხილი (ლათ.Corylus avellana), კვიდო (ლათ.Ligustrum), შქერი (ლათ.Rhododendron ponticum), ასკილი (ლათ. Rosa). ლიანებიდან გვხვდება: კოლხური და ჩვეულებრივი სურო (ლათ. Hedera colchica/Hedera), კატაბარდა (ლათ.Clematis), ეკალიტი (ლათ. Smilax excelsa) და ჩვეულებრივი ვაზი (ლათ.Vitis vinifera).





დასახლებულ ადგილებს როგორც კი ვისცდებით და განაგრძობთ ტკობას არაჩვეულებრივი ლანდშაფტებითა და ხედებით, არ გაგიკვირდეთ თუ გზად მაჩვის, შველის ან მურა დათვის ოჯახი შეგხვდათ, ხოლო თუ ცას კარგად დააკვირდებით, შესაძლოა, არწივს, ძერას ან მიმინოს მოჰკრათ თვალი.

მდინარე მაჭახლისწყალსა და მის შენაკადებში ბინადრობს სხვადასხვა სახეობის თევზი: კოლხური წვერა (ლათ. *Barbus tauricus escherichia*), ხრამული (ლათ. *varicorhinus*), ქაშაყი (ლათ. *Clupea*), ღორჯო (ლათ. *Gobiidae*), მდინარის ქორჭილა (ლათ. *Perca fluviatilis*), შავი ზღვის ორაგული (ლათ. *Salmo trutta labrax*), კალმახი (ლათ. *Salmo*) და სხვა. რაც შეეხება ქვეწარმავლებსა და ამფიბიებს კავკასიური სალამანდრის (ლათ. *Mertensiella caucasica*), კავკასიური გომბეშოს (ლათ. *Bufo verrucosissimus*), ტყის ბაყაყის (ლათ. *Rana ridibunda*), ქართული ხვლიკისა (ლათ. *Lacerta agilis grusinica*) და გრძელი მკურავის (ლათ. *Elaphe longissima*) გარდა, სავსებით შესაძლოა, კოლხურ ანკარას (ლათ. *Natrix megaloccephala*), ცხვირქოსან (ლათ. *Vipera ammodytes*) და კავკასიურ გველგესლასაც (ლათ. *Vipera kaznakovi*) გადაეყაროთ.

თუ თქვენ მოგზაურობისას მოუსმენთ ბუნების ჰანგებს და შეიმეცნებთ გარემოს, გაცდებით, რაოდენ საინტერესო მეგობრობას შემოგთავაზებთ ეს არაჩვეულებრივი ხეობა.

მაჭახელის ხეობა მსქეფარე მდინარითა და თვალწარმტაცი წალკოტებით გაზიარებთ სიცოცხლეს; ჩხუტუნეთის, დუნგას, ჩხერისა და ქოქოლეთის წყვილი ჩანჩქერები კი ბუნების ფერხულში ჩაგითრევთ!

## მაჭახელი და მაჭახელები

ხეობის ერთ-ერთი მნიშვნელოვანი საგანძური მისი მკვიდრი მონახლეობაა. მოგზაურობისას არაერთხელ აღმოაჩინეთ მაჭახელის გვარების საშობალო უბნებს. მათი ნაწილი ამჟამად თურქეთის ტერიტორიაზე ცხოვრობს. ერთ დროს ერთ-ერთი ყველაზე მნიშვნელოვანი სატრანზიტო გზა 1921 წელს უხეშად გაწყვიტეს; ამის გამო სოფლები, ოჯახები და მეგობრები დარჩნენ საზღვრის სხვადასხვა მხარეს. მაჭახელის მთავარი ხიბლი ანკარა წყაროების, ტყის დაკლავნილი ბილიკებისა და სულიწმინდრელი ხედების მიღმა მისი კულტურული გზაჯვარედინია, რაც ნათლად აისახება ხეობის თითოეულ ოჯახსა და ადამიანში.

ხეობის ქართული მხარე ამჟამად 10 სოფელს ითვლის. აქ ძირძველი ქართული ტრადიციები სოფლის მეურნეობის სხვადასხვა მიმართულებასა თუ საქმიანობაში კვლავ ცოცხლობს. მაჭახელი გლეხი ოდითგანვე ბუნებასთან პარმონიაში ცხოვრობდა. ამას მოწმობს თუნდაც მეფუტკრეობის უძველესი ტრადიცია, რომელიც გარეული ფუტკრის თაფლისმოგროვებით დაიწყო. ყავრანი, ჯარა, გეჯა - ეს ის სახელწოდებებია ხელოვნური ფულუროსი, რომელსაც ადამიანი ფუტკრისთვის აკეთებდა და ხეებზე დებდა. ზაფხულის ბოლოს მაჭახელი გლეხი გარეულ ფუტკარს ზამთრისთვის საკმარის თაფლს უტოვებდა, ნაწილს თავად იღებდა გამოსაზამთრებლად. მეფუტკრეობა დღემდე მაჭახელის ხეობის ძირითად სოფლის მეურნეობის დარგს წარმოადგენს. მაჭახლის აკაციის, ცაცხვისა და წაბლის თაფლი, როგორც დღეს, ასევე წინათ საქართველოსა და თურქეთში განსაკუთრებულ პოპულარულ წარმოადგენდა. მაჭახელაში ხტუმრობისას თქვენ მუდმივად გექნებათ შეხება ამ დიდებულ ნექტართან. თაფლის არაფი, რომელსაც შემოგთავაზებენ სოფლებში; თაფლის კვერი, რომლითაც პირს ჩაიტკბარუნებთ. ძველად კი შემოღამებულ სტუმარს თაფლის სანთლით უნათებდნენ გზას.





XVIII-XX საუკუნეების მოგზაურ მკვლევართა უმეტესობა ქართული იარაღის ოსტატებთან ერთად მაჭახელის ხეობას შოიხსენიებს. მაჭახელელ მეთარაღეებს საქართველოსა და ოსმალეთში სახელი ჰქონდათ განთქმული. მაჰიდან შვილზე გადაცემული უძველესი ტრადიცია ხეობის გვარებთან არის დაკავშირებული. კახიძეები, ქავთარაძეები, ნაგერვაძეები, გორგაძეები და ძნელაძეები ხეობის საუკეთესო მეთარაღე ხელოსნებად იყვნენ ცნობილი.

მაჭახელში შექმნილი თოფი, დამბახა, ხანჯალი და იატაკიანი საამაყო მემკვიდრეობა იყო შთამომავლობისთვის, როგორც საქართველოში, ასევე თურქეთში.

„თოფხანე“ და „ნაღფარა“ თოფი მაჭახელას სახელით ცნობილი ის ცეცხლსასროლი იარაღებია, რომლებსაც ხეობის სახელოვნო ცენტრებში ამზადებდნენ მაჭახელას განთქმული ოსტატები.

მაჭახელური იარაღების შემკულობას ზ.ჭიჭინაძე შემდეგნაირად აღწერს: „იარაღების სევადები, ყვავილები და ასოები ხელოვნურად ამოჭრილი განცვიფრებაში მოიყვანენ მნახველს. ნამეტურ საინტერესოა და იშვიათი ხანახაობაა ისეთი იარაღები, რომლებიც ქართველთ შეფობის დროს არის გაკეთებული და რომელზედაც ოსტატურად ქართული ასოებიც არის ამოჭრილი.“ მონათხრობში თავად რომ დარწმუნდეთ, მონახულეთ ხეობაში შემორჩენილი სამჭედლო, სადაც ქავთარაძეების გვარის წარმომადგენელი მოგიყვებათ, როგორ

ჭედავდნენ მისი წინაპრები სახელგანთქმულ საბრძოლო იარაღს, კომუნისტური წყობის ზეგავლენით კი როგორ აღჭურვეს ჩვეული ოსტატობით გამოჭედილი შრომის იარაღით არა მარტო მაჭახელის, არამედ მთლიანად აჭარის მკვიდრი მოსახლეობა.



ხეობის გადმოკიდებულ ნალიებში ან ხახლის სხვენში შემოდებული ჭახრაკი (ხართავ-საძახი ჭარა) კიდევ ერთ ძველ და დავიწყების პირას მისულ ტრადიციაზე მეტყველებს. მაჭახელელ ქალს მზითვებს დაბადებიდანვე უმზადებნენ, რომელსაც ძირითადად ტრადიციული ნაქარგობით შემკული ხუფრები, ფარდაგები, აბაფურები და თავშლები წარმოადგენდა. უმზითვო ქალს საკუთარ სახლში დაბერება ელოდა.

ძველი ნაქარგობის თვალჩირებისას თვალწინ მაჭახელის ნაირფერი ყვავილებით შემკული მღელღები და უნიკალური ბუნება წარმოგედგებათ.

დღემდე ზედა ჩხუტუნეთის ნაქარგობის სახლსა და ისტორიულ-ეთნოგრაფიულ მუზეუმში შეგიძლიათ დატკბეთ და სურვილის შემთხვევაში შეიძინოთ ამ ნატიფი ხელოვნების ნიმუშები.

მაჭახელი - ღვინის ბრძოლის ისტორია

საქართველო, როგორც ღვინის კულტურის უძველესი კერა, მდიდარია ამ ღვთოურ სასმელთან დაკავშირებული ისტორიებით. თუმცა, მაჭახელის ხეობის ღვინის ისტორია ერთ-ერთი გამორჩეულია. ხრამზე გადაკიდებული თუ კლდეში ვკეთილი საწნახელები, X-XII სს-ის მარნები, გურული ჭურები ანატოლიური პითონების გვერდით მოწმობენ იმაზე, რომ მაჭახელის ხეობა ერთ-ერთი მსხვილი ღვინის მწარმოებელი ცენტრი იყო საქართველოში. გამომდინარე იქიდან, რომ ხეობაზე სავარაუდოდ აბრეშუმის გზის ერთ-ერთი მიმართულება გადიოდა, შეგვიძლია ვივარაუდოთ, რომ მაჭახელში წარმოებული ღვინო ბიზანტიასა და საქართველოს სხვა რეგიონებში იგზავნებოდა. სინდიეთის, ცხემლარას, ზედა ჩხუტუნეთისა და ჩიქუნეთის მარნები ღვინის ბრძოლის მათიანებად გვევლინება, ხოლო ტყეში ხეებზე გაშვებული ვაზები, მინდვრებში დამალული ჭურები, მიუვალ ადგილებში აშენებული საწნახელები გადარჩენის ბრწყინვალე ისტორიას გვიყვებიან.





## ისტორიული ბრძოლის ძარბახილში გამოვლილი გაჯახალის ხეობის მატერიალურ-კულტურული მემკვიდრეობა

ნანგრევებად ქცეული გვარასა და ყალიკავის ციხის ნაშთები ხეობის მაცხოვრებლების მიხედვით ჯვარზე შეტყვევდნენ. თურქ-ოსმალების სამ საუკუნოვანმა ბატონობამ და შემდგომში კომუნისტურმა ეპოქამ დალი დაასვა ხეობის მატერიალურ თუ არამატერიალურ კულტურას. მიუხედავად რღვევისა და აკრძალვებისა, ხეობაში დღემდე შევხვდებით ჯამეს შენობებში (მათ შორის მერქეთებში) შემორჩენილ ისეთ ქართულ-ლაზურ ორნამენტებს, როგორებიცაა ვაზი და ბორჯღალო.

ხიდების, მარნებისა და საწნახელების აშენებას ხალხი თამარ მეფეს და მის პერიოდს მიაწერს, თუმცა მათი ასაკი შესაძლოა მეტ საუკუნეს ითვლიდებ. მეცნიერული თვალსაზრისით, მათი უმეტესი ნაწილი დღემდე შეუსწავლელია.

### გვარას ციხე

მდინარეების ჭოროხისა და მაჭახელისწყლის შესართავთან მდებარე ახ.წ. I-III სს-ის ციხისგან მხოლოდ ნანგრევებიღაა შემორჩენილი. დაახლოებით 150კვ.მ. ფართობზე განფენილი ციხის სტრატეგიული მდებარეობა ობიექტის განსაკუთრებულ ისტორიულ მნიშვნელობაზე მიგვითითებს.

### ყალიკავის ციხე

XI-XIII საუკუნეებით დათარიღებული ციხე მაჭახელის ხეობის სიღრმეში მდებარეობს. იგი ძალზე დაზიანებულია, მისი კედლები დაფარულია მცენარეულობით, რაც ვალაონის კვალისა და ციხის სხვადასხვა ობიექტის გარჩევას ართულებს. შედარებით კარგად არის შემორჩენილი იქვე მდებარე გვირაბი.



## ცხამლარას თაღოვანი ხიდი

მდინარე მაჭახელისწყალზე მდებარე ხიდი რეგიონში შემორჩენილი თაღოვანი ხიდებიდან ერთ-ერთი გამოჩენილი ობიექტია. გვიანი შუასაუკუნეების ძეგლს რეკონსტრუქცია 2012 წელს ჩაუტარდა.

## ჩხარის თაღოვანი ხიდი

IX-X საუკუნეების პერიოდის ხიდი მდინარე ჩხერისწყალზე მდებარეობს. ბურჯების წყლის ზედაპირიდან შედარებით მაღლა მდებარეობამ განაპირობა ის, რომ საუკუნეების მანძილზე ხიდმა შედარებით ხელუხლებლად მოაღწია ჩვენამდე.

## ქოქოლეთის (ჭოგახისურის) თაღოვანი ხიდი

გვიანი შუასაუკუნეების პერიოდის ხიდი, მდინარე მაჭახელისწყლის მარჯვენა შენაკადზე ქოქოლეთის წყალზე მდებარეობს. ხიდი შედარებით მცირე ზომისაა, მაგრამ საკმაოდ კარგ მდგომარეობაშია შემონახული.

## ზედა ჩხუტუნეთის მარანი

XI-XIII საუკუნეებით დათარიღებული ნაგებობა სოფელ ზედა ჩხუტუნეთში ადგილობრივი მოსახლის ეზოში მდებარეობს. მარანი ამჟამად უფუნქციოა, არ არის არც შეღვიწხებისთვის საჭირო ტურტელი და ინვენტარი.

## ზედა ჩხუტუნეთის (ჭოგყოს) საწნახელი

სოფელ ზედა ჩხუტუნეთიდან რამდენიმე ასეულ მეტრში ციცაბო ფერდობზე მდებარე საწნახელი აშენებულია ნახევრადგამოქვაბულ კლდეში, რამაც ობიექტი დღემდე თითქმის დაუზიანებლად შემოინახა. მდინარის ხეობაში, ადგილობრივების თქმით, ექვსამდე ანალოგიური საწნახელია.





## ცხემლარას მარანი

ცხემლარას მარანი ადგილობრივი მოსახლის ეზოში მდებარეობს, რომელიც XII საუკუნის პერიოდის ნაგებობას უნდა წარმოადგენდეს. მარანს ამჟამად დაკარგული აქვს თავისი პირველადი ფუნქცია და წარმოადგენს საქონლის სადგომს.

## ჩიქუნეთის მარანი (ამირან მალაყმაძის)

სოფელ ჩიქუნეთში მდებარეობს ორი ისტორიული მარანი. ერთი ადგილობრივი მცხოვრების, ამირან მალაყმაძის, ეზოშია მოწყობილი. მარანი სავარაუდოდ XII საუკუნის პერიოდის ნაგებობაა, მასში შემორჩენილია ქვევრებიც.

## ჩიქუნეთის მარანი (მარი ხინკიძის)

სოფელ ჩიქუნეთში მდებარე მეორე ისტორიული მარანი მერი ხინკიძის ეზოში მდებარეობს. მარანი სავარაუდოდ XII საუკუნის პერიოდის ნაგებობაა, რომელიც გადაკეთდა საბჭოთა პერიოდში. მასში შემორჩენილია ქვევრებიც.

## მაგახალას მუზეუმი

ხეობაში ყველაზე მონახულებადი ღირსშესანიშნაობა მაგახალის ეთნოგრაფიული მუზეუმი. სოფელ ზედა ჩხუტუნეთში მდებარე მუზეუმში თავმოყრილია ხეობის ეთნოგრაფიასა და ისტორიასთან დაკავშირებული მრავალი ნივთი. მუზეუმი სამსართულიანი ყოფილი მცენეთის შენობას წარმოადგენს. პირველი სართული არის ქვით ნაშენები, ხოლო მეორე და მესამე სართული - ხით. თითოეული სართული თემატურად განლაგებულ ექსპონატებს შიიცავს. თვითონ ეს შენობა თავისი ხუროთმოძღვრული ორნამენტებით სამუზეუმოა. მუზეუმი გაიხსნა 1984 წლის 9 ივნისს. მისი გახსნის ინიციატორი და დამაარსებელი სოფელ ზედა ჩხუტუნეთის მკვიდრი ზურაბ ნაგერვაძე იყო.

## ძვერახი

ე.წ. „ამბრაზურა“, რომელიც სოფელ სკურდიდის ასახვევთან ხეობაში მიმავლ მთავარ გზაზე მდებარეობს. ეს არის სამამულო ომის დროინდელი ქვევრები, რომელიც გამოიყენებოდა მაგახალის ხეობიდან შემოსული მტრისგან თავდასაცავად. აქვია ბუნკერიც. ამ ხამხედრო დანიშნულების ობიექტს ამჟამად თავისი პირვანდელი ფუნქცია, რატემა უნდა, დაკარგული აქვს და მხოლოდ ხეობაში მისული ტურისტისთვის წარმოადგენს საინტერესო სანახაობას.

## მაგახალის ხეობის დაცული ბუნება- მაგახალას ეროვნული პარკი

მაგახალის ეროვნული პარკი 2012 წელს შეიქმნა. იგი ქედისა და ხელვაჩაურის მუნიციპალიტეტებს მოიცავს. პარკის საერთო ფართობია 7,333.18 ჰა. მისი შექმნის მიზანს უნიკალური ბიოლოგიური და ლანდშაფტური მრავალფეროვნების შენარჩუნება და კოლხური ტყეების ეკოსისტემის გრძელვადიანი დაცვა წარმოადგენს, რომლის თვალსაზირო წარმომადგენლებია: კოლხური ბზა, წაბლი, კოლხური თხილი, ქართული კაკალი, უნგერის შქერი, უთხოვარი, თელა და სხვ. მაგახალის ხეობა და ეროვნული პარკი თავგადასავლების მოყვარულ სტუმრებს დაუვიწყარ საფეხმავლო ტურისტულ მარშრუტებს გთავაზობთ:

## მთავარანგალონის ბილიკი

რეგიონი: აჭარის ავტონომიური რესპუბლიკა  
მუნიციპალიტეტი: ხელვაჩაური  
მარშრუტზე მოგზაურობის რეკომენდებული პერიოდი:  
აპრილი- ოქტომბერი  
მარშრუტის სიგრძე: 9.1 კმ  
მარშრუტის ხანგრძლივობა (საათებში): 2 სთ  
მარშრუტის ტიპი: ცალმხრივი  
მარშრუტის სირთულის კატეგორია: მარტივი  
მარშრუტზე გადაადგილების საშუალებები: საშანქანოსთან ინტეგრირებული საფეხმავლო  
ფიჭური ქსელის დაფარვის ზონა: სრულად  
კვეთს/ემთხვევა სხვა მარშრუტს: არა  
მარშრუტზე სანახავი ღირსშესანიშნაობები: ხედები, კოლხური ტყის სახეობები, მთავარანგალონის მთა.



## ბილიკის აღწერა



სამანქანო მარშრუტი (5 კმ) იწყება სოფ. სინდიეთიდან და მთავრდება სოფლის ბოლო მოსახლის ეზოსთან, საიდანაც საფეხმავლო ბილიკი (4.1 კმ) მიემართება მთავარანგელოზის მთის მიმართულებით. ბილიკი გზად გაივლის წიფლისა და წაბლნარი ტყის მასივებს, მთის ნაკადულებსა და წყაროებს, ძველ ნამოსახლარებს, მოხვდება მურყანის ხეივანში და გადის მთავარანგელოზის მთასთან, რომლის მწვერვალიდანაც იშლება ქალაქი ბათუმის, მაჭახელას ეროვნული პარკისა და მდინარე ჭოროხის ხეობის ულამაზესი ხედები. მარშრუტი იმავე გზით ბრუნდება სოფ. სინდიეთში. ბუნებაში ღამისთვის მსურველებს, მთის სიახლოვეს, წყაროსთან გაშლილ ბექობზე შეუძლიათ კარვის გაშლა და დაბანაკება.

## ძოძოლათის ბილიკი

რეგიონი: აჭარის ავტონომიური რესპუბლიკა  
 მუნიციპალიტეტი: ხელვაჩაური  
 მარშრუტზე მოგზაურობის რეკომენდებული პერიოდი:  
 აპრილი - ოქტომბერი  
 მარშრუტის სიგრძე: 15კმ  
 მარშრუტის ხანგრძლივობა (საათებში): 3 სთ  
 მარშრუტის ტიპი: ცალმხრივი  
 მარშრუტის სირთულის კატეგორია: მარტივი  
 მარშრუტზე გადაადგილების საშუალებები:  
 სამანქანოსთან ინტეგრირებული საფეხმავლო ფიჭური ქსელის დაფარვის ზონა: სრულად  
 კვეთს/ემთხვევა სხვა მარშრუტს: არა  
 მარშრუტზე სანახავი ღირსშესანიშნაობები:  
 ხედები, კოლხური ტყის სახეობები

## ბილიკის აღწერა

სამანქანო მარშრუტი ვიზიტორთა ცენტრიდან იწყება და მთავრდება სოფ. ქოქოლეთის ბოლო მოსახლის კარმიდამოსთან (9კმ) და გრძელდება საფეხმავლო ბილიკით (6კმ), რომელიც შერეული ფოთლოვან-წიწვოვანი ტყის გავლით მიემართება გადასახედამდე, საიდანაც მოჩანს თურქეთის დაცული ტერიტორია - „ჯამილის ბიოსფერული რეზერვატი“ და ზედა მაჭახელის 5 სოფელი. თურქეთის ტერიტორიაზე, მდინარის დატოტვილ ხეობაში განლაგებული სოფლები მაჯისა და ხელის ფორმას ქმნიან და სწორედ აქედან მოდის სახელი „მაჯახელი“ ანუ მაჭახელი. მარშრუტი იმავე გზით ბრუნდება სოფ. ქოქოლეთში.

გადასახედი ადგილიდან დაახლოებით 800 მეტრში მოწყობილია საკარვე ადგილი, სადაც ბუნებაში ღამისთვის მსურველებს შეუძლიათ კარვის გაშლა და დაბანაკება.

შენიშვნა: მარშრუტზე წასვლის მსურველებმა წინასწარ აცნობეთ ვიზიტორთა ცენტრს სახაზღვრო პოლიციის გაფრთხილების მიზნით.

## ტყავი ჩანჩქარის ბილიკი

რეგიონი: აჭარის ავტონომიური რესპუბლიკა  
 მუნიციპალიტეტი: ხელვაჩაური  
 მარშრუტზე მოგზაურობის რეკომენდებული პერიოდი:  
 აპრილი - ოქტომბერი  
 მარშრუტის სიგრძე: 11.7კმ  
 მარშრუტის ხანგრძლივობა (საათებში): 1.30  
 მარშრუტის ტიპი: ცალმხრივი  
 მარშრუტის სირთულის კატეგორია: მარტივი  
 მარშრუტზე გადაადგილების საშუალებები:  
 სამანქანოსთან ინტეგრირებული საფეხმავლო ფიჭური ქსელის დაფარვის ზონა: სრულად  
 კვეთს/ემთხვევა სხვა მარშრუტს: არა  
 მარშრუტზე სანახავი ღირსშესანიშნაობები: ხედები, კოლხური ტყის სახეობები, ქვემეხი, ცხემლარას ხიდი, ჩანჩქერები, ჩიქუნეთის მარანი.



## ბილიკის აღწერა

მარშრუტი სოფ. აჭარისალმართში ვიზიტორთა ცენტრიდან იწყება, გაივლის 11 კმ მოასფალტებულ სამანქანო გზას და მიემართება სოფ. ქოქოლეთისკენ (იალიკარი), საიდანაც საფეხმავლო ბილიკი ეშვება ტყეში ჩანჩქერის მიმართულებით. მარშრუტის გავლისას გზად კარგად მოჩანს მაჭახელის ხეობის ულამაზესი ხედები და სოფლები, რომლებიც წარუშლელ შთაბეჭდილებას ახდენს მისთვის დამახასიათებელი მდიდარი ლანდშაფტებით, მრავალფეროვანი ეთნოგრაფიული და კულტურული მემკვიდრეობის ძეგლებით. ვიზიტორებს შესაძლებლობა აქვთ გაეცნონ ადგილობრივ ტრადიციულ სამზარეულოსაც და დააგემოვნონ აჭარის რეგიონისათვის დამახასიათებელი უნიკალური და მეტად განსხვავებული კერძები.

ვიზიტორთა ცენტრიდან 900 მეტრში სოფ. აჭარისალმართში ვიზიტორებს შესაძლებლობა აქვთ მოინახულონ მეორე მსოფლიო ომისდროინდელი ქვეშეხი, რომელიც მეომრების სამალავ, თავდაცვით და იარაღის შესანახ ადგილის ფუნქციას ასრულებდა. სოფ. ცხემლარში მდინარე მაჭახელაზე XII საუკუნეში აგებული თამარის თაღოვანი ხიდი, რომელიც ახლაც მყარად დგას და საუკუნეების მანძილზე სოფლის მოსახლეობისათვის გადაადგილების საშუალებას წარმოადგენდა.

საცალფეხო დაკლანძვილი ბილიკი სოფ. ქოქოლეთში იწყება, სადაც შერეული ფართოფოთლოვანი და წიწვოვანი მცენარეებიდან წარმოდგენილია ნაძვი, რცხილა, წიფელი, მურყანი, ცაცხვი, წითელი ნუსხით დაცული მცენარეებიდან კი წაბლი და კაკალი. ბილიკის დასაწყისიდან 700 მეტრში თქვენ თვალწინ გადაიშლება საუცხოო სანახაობა, ხმურიანი მდინარე პატარა-პატარა წყალვარდნილებით და უზარმაზარი ლოდებით, მწვანე კლდეებს შორის კი ულამაზესი 47-მეტრიანი წყალვარდნილი ტყეში ჩანჩქერი, რომლის ხმურსაც თუ მიაყურადებთ ბილიკის დასაწყისშივე გაიგონებთ.

გადასახედი ადგილიდან დაახლოებით 800 მეტრში მოწყობილია საკარვე ადგილი, სადაც ბუნებაში ღამისთვის მსურველებს, შეუძლიათ კარვის გაშლა და დაბანაკება.

## დუნგას ჩანჩქერის ბილიკი

რეგიონი: აჭარის ავტონომიური რესპუბლიკა  
მუნიციპალიტეტი: ხელვაჩაური  
მარშრუტზე მოგზაურობის რეკომენდებული პერიოდი: მაისი - ოქტომბერი  
მარშრუტის სახეობა: საფეხმავლო  
მარშრუტის სირთულის კატეგორია: საშუალო  
მარშრუტის ტიპი: ცალმხრივი  
კვეთს/ემთხვევა სხვა მარშრუტს: არა  
მარშრუტის სიგრძე: 1 კმ  
მარშრუტის ხანგრძლივობა (საათებში): 30 წთ  
მარშრუტის სიმაღლეები ზღვის დონიდან, საწყისი/უმაღლესი/საბოლოო: 605/622/579 მ  
მარშრუტზე გადაადგილების საშუალებები: მარშრუტის გავლა შესაძლებელია მხოლოდ ქვეითად.  
ფიჭური ქსელის დაფარვის ზონა: სრულად  
მარშრუტზე სანახავი ობიექტები: დუნგას პატარა და დიდი ჩანჩქერი

## მარშრუტის აღწერა

იშვიათია ისეთი ადგილი, სადაც კუთხის ბუნების სიმდიდრე ასეთ პატარა მონაკვეთზე მთელი მშვენიერებით წარმოგვიდგება. ჩხუტუნეთის მკვიდრი მოსახლეობა ხიამაყით გაიმბობთ დუნგას ჩანჩქერებზე, რომლის გზაზეც ურთხმელას (უთხოვარი-ლათ. *Taxus baccata*), წაბლსა (ლათ. *Castanea*) და მათთან ერთად კოლხური ლანდშაფტის დამახასიათებელ სხვა მრავალწლიან ხეებსა და მცენარეებს შეხვდებით. მაჭახელის ხეობის სამზარეულოსათვის დამახასიათებელი წაბლის თაფლი, წყავის მურაბა და მარინირებული ჯონჯოლი სწორედ ამ დიდებული ბუნებრივი რესურსით შექმნილი გამორჩეული შედეგია.

დუნგას ჩანჩქერების ბილიკი - ეს არის საშუალება ხეობაში არსებული უნიკალური გარემო უშუალოდ შეიგრძნოთ. მარშრუტი სოფელ ზედა ჩხუტუ-





ნეთის ცენტრიდან იწყება, რამდენიმე ორღობის გავლის შემდგომ გადაკვეთს მცირე ღელეს და ულამაზესი კოლხური ტიპის ტყეში შედის. საცალფეხო ბილიკზე მიმავალი გზად ხშირად გაიგონებთ სხვადასხვა სახეობის ფრინველის ხმას, ხოლო ხავსებით შემოსილი ქვები და ხეებზე ასული კოლხური სუროს ფოთლები მარშრუტზე თქვენს მოგზაურობას კიდევ უფრო სასიამოვნოს გახდის.

ორი ჩანჩქერის გზაგასაყართან მკვეთრად გაიგონებთ ჩანჩქერების ვარდნის ხმას. მცირე ჩანჩქერისკენ მიმავალი გზა მარტივია, ჩანჩქერთან ახლოს მოწყობილია მცირე საპიკნიკეც, ხოლო დუნგას დიდ ჩანჩქერთან მიმავალი ბილიკი საფეხმავლო მარშრუტის საშუალო კატეგორიაში გადადის, რაც თქვენგან ლაშქრობისთვის საჭირო უნარ-ჩვევებს მოითხოვს, თუცა დროისა და ენერჯის დახარჯვა ჩანჩქერთან მასასვლელად ნამდვილად ღირს. ბილიკზე მსვლელობისას აქ თქვენ თვალწინ ხეობაზე საუცხოო ხედები გადაიშლება ორივე ჩანჩქერის მთავარი ღირსება მისი მიმდებარე გარემოა, სადაც ათეულობით სახეობის სხვადასხვა მცენარე ბიომრავალფეროვნების დღესასწაულს ქმნის.

შენჩრდი და მოუსმინე ჩიტების საუბარს, შეისვენე მუხის, თელისა და ცაცხვის ძირში და დატკბი ულამაზესი ხედებით!

**გაგახალის ხეობის არამატრიალური კულტურის გასაცნობად მოიარაღეთ ეთნოგრაფიული და გასტრონომიული ტურები. ეწვიეთ ხეობის ტურისტულ ობიექტებს, გაასაუბრეთ ადგილობრივებს, რათა გაეცნოთ ხეობის ყოფიანობის დამახასიათებელ ტრადიციებს, დააგაშროსოთ ნატურალური პროდუქტი და ისიამოვნოთ გაგახალის დიასახლისაების მიერ მოზადებული ტრადიციული კერძებით.**

### ეთნოგრაფიული ტური „გაგახალი“

რეგიონი: აჭარის ავტონომიური რესპუბლიკა

მუნიციპალიტეტი: ხელვაჩაური

მარშრუტზე მოგზაურობის რეკომენდებული პერიოდი:

აპრილი – ნოემბერი

მარშრუტის სიგრძე: 23,2 კმ

მარშრუტის ხანგრძლივობა: 1 დღე

მარშრუტის სიმაღლეები ზღვის დონიდან:

საწყისი/უმაღლესი/საბოლოო: 59/698/698 მ

მარშრუტზე გადაადგილების საშუალებები:

მარშრუტის გავლა რეკომენდებულია

ავტომობილით, ველოსიპედიტ



ფიჭური ქსელის დაფარვის ზონა: სრულად

მარშრუტზე ხანაზავი ღირსშესანიშნაობები: რიზალის სახელოსნო, ქავთარაძეების ეთნოგრაფიული კუთხე, მალაყმაძეების ფოლკლორული ოჯახი, ეთნოგრაფიულ-ისტორიული მუზეუმი, ნაქარგობის სახლი „სითვა“.

### მარშრუტის აღწერა

ეთნოგრაფიული ტური „მაჭახელი“ შესაძლებლობას გაძლევთ მცირე დროსა და ლოკალურ სივრცეში უშუალოდ შეეხოთ ხეობის წარსულს და ამჟამინდელ ყოფას. იხილოთ დღემდე შემორჩენილი უნიკალური ტრადიციები და პირადად გაიცნოთ ის ადმიანები, რომლებმაც წინაპართა ცოდნა თავისი ამჟამინდელი ყოფის განუყოფელ ნაწილად აქცია.

თქვენი ეთნოგრაფიული მოგზაურობა სოფელ წიაღიდან იწყება. მაჭახელისწყლის ხეობის ფერდობზე შეფენილ ამ სოფელში რიზალ მორთულადის სახელოსნო მდებარეობს. ოსტატმა მოწვნა ბაბუსევან 7 წლის ასაკში ისწავლა და 50 წელზე მეტია ამ საქმით არის დაკავებული. გარეული თხილის ტოტებისგან წინსაასოფლო-სამეურნეო დანიშნულების ნივთებს, როგორებიცაა: გოდორი, გიდელი, ორხაპო, ხილის კალათები, სასუვენირო გოდრები და ა.შ. ოსტატს სახელოსნო მოწყობილი აქვს საცხოვრებელი სახლის გვერდით. ხის ფარდულში, ადგილზე მისულებს, გარდა ხელნაკეთი ნივთების შექმნისა, შეგიძლიათ მოწვნის პროცესის ყურება და სურვილისამებრ მასში მონაწილეობის მიღებაც.

მაჭახელის ხეობა ცნობილი იყო საუკეთესო მჭედელი ოსტატებით. აქ იჭედებოდა, როგორც საუკეთესო საბრძოლო, ასევე საყოფაცხოვრებო იარაღიც. ეთნოგრაფიული ტურის შემდგომი დანიშნულების ადგილი სწორედ აღნიშნულ თემატიკას აგრძელებს და სოფელ სკურდიდის ეთნოგრაფიულ კუთხეში ქავთარაძეების გვართან სტუმრობას გთავაზობთ, რაც საშუალებას მოგცემთ ხეობის ორ უძველეს ტრადიციას: მჭედლობასა და მეფუტკრეობას გაეცნოთ.

ქავთარაძეების გვარი მაჭახელის ხეობის სამჭედლო ტრადიციისა და ისტორიის მნიშვნელოვანი ნაწილია. გადმოცემის თანახმად, ისინი საუცხოოდ ჭედავდნენ სხვადასხვა სახის საბრძოლო თუ საყოფაცხოვრებო იარაღს. მათი საგვარეულო სამჭედლო – იგივე დუქანი დღემდე ინარჩუნებს ძველ იერსახეს. საბერველი, გრდემლი და ურო კვლავ მჭედლის განუყოფელი ხელსაწყოებია. თქვენ შეგიძლიათ საკუთარი თვალთ იხილოთ ჭედვის პროცესი, აგრეთვე, შეგიძლიათ მონაწილეობაც მიიღოთ მასში. სამჭედლოს კარის გამოხურვის შემდეგ კი კვლავ ძველ დროში აღმოჩნდით და თავად გამოსცადოთ



არაჩვეულებრივი უძველესი ტრადიცია. მკედელი თენგიზ ქავთარაძე ხიამოვნებით გაგიძღვებათ ისტორიაში სამოგზაუროდ.

ქავთარაძეების გვარი ხეობის მეორე ტრადიციასაც ხიამოვნებით გაგაცნობთ და მონაწილეობას მიგაღებინებთ თაფლის ტურში.

„მაჭახლის ფუტკარი“ წარმოადგენს ქავთარაძეებს გვარის საოჯახო შეერთებას. გვარის წარმომადგენლები სამოსახლო კარშიდამოში უნიკალურ გარემოში ჯანმრთელ და ბიოლოგიურად სუფთა პროდუქტს შემოგთავაზებთ. თაფლის დეგუსტაციაზე თქვენ დააგემოვნებთ წაბლის თაფლს, თაფლის არაყს, ფიტასა და თაფლის კვერებს. დეგუსტაციის დროს მასპინძელი საკუთარი შეურწმობის და ჯარას ისტორიას გიამბობთ. ხელოვნური ფულურო, იგივე სკა, რომელსაც მაჭახელში გარეული ფუტკარის თაფლის მოსაგროვებლად იყენებდნენ, ჩვენს მასპინძელს წინაპრისგან შემკვიდრებით ერგო. მასპინძელი დეტალურად აგიხსნით ჯარას პრინციპს და ასევე თაფლის მოგროვების პროცესს.

ტრადიციის გაცნობის შემდეგ ვიზიტორს საშუალება ექნება დააკვირდეს თაფლის წარმოების თანამედროვე პროცესს. სურვილის შემთხვევაში შეფუტკრე ხეზე შემოდებულ ჯარასაც დაგათვალიერებინებთ.

ეთნოგრაფიული ტური, რა თქმა უნდა, ადგილობრივი ფოლკლორული ხიმღერისა და ცეკვის გარეშე წარმოუდგენელია. მის გასაცნობად მალაყმაძეების საოჯახო ფოლკლორულ ანსამბლს უნდა უწვიოთ სოფელ ქვედა ჩხუტუნეთში. თქვენ გიმასპინძლებთ ოჯახი, რომლის თითოეული წევრი სხვადასხვა საკრავზე უკრავს, ცეკვავს და მღერის. მაჭახლის ხეობისთვის დამახასიათებელი ტრადიციული სტუმართმოყვარეობა, სამზარეულო, ცეკვა-თამაში და შაირები – ეს იმ აქტივობების არასრული ჩამონათვალია, რომლებიც თქვენ ამ ოჯახში დაგხვდებით. აქ თქვენ შეგიძლიათ მოისმინოთ

და სურვილის შემთხვევაში გაიაროთ მოკლე მასტერკლასი სხვადასხვა ტრადიციულ საკრავზე დაკვირის შესასწავლად. მოისმინოთ აჭარული შაირები, ხოლო ცეკვებიდან არ უნდა გამოტოვოთ ოჯახის უფროხის მიერ დადგმული მაჭახლური თოფის ცეკვა.

ქვედა ჩხუტუნეთიდან ხეობის ეთნოგრაფიის კიდევ უფრო უკეთ გასაცნობად მაჭახელის ისტორიულ-ეთნოგრაფიულ მუზეუმს უნდა

ესტუმროთ სოფელ ზედა ჩხუტუნეთში. იგი 1984 წელს გაიხსნა ზურაბ ნაგერვაძის ინიციატივით. მუზეუმი განთავსებულია მეჩეთის შენობის სამ სართულზე, რომელიც გამორჩეულია თავისი ხუროთმოძღვრული ელემენტებითა და ქართულ-ლაზური ორნამენტებით. მუზეუმში დაცულია 774 ექსპონატი; საყოფაცხოვრებო, სამეურნეო და არქეოლოგიური ნივთები. აქ ინახება ფისტულიანი საკეტის მქონე თოფი „მაჭახელა“. მუზეუმის დირექტორი ადგილზე მისულ სტუმრებს ვრცლად გაგესაუბრებათ ხეობის ისტორიასა და ეთნოგრაფიაზე.

ტურის დასასრულს აუცილებლად უნდა მოინახულოთ მუზეუმთან ახლოს მდებარე, ეთნოგრაფიული თვალსაზრისით, ხეობაში ერთ-ერთი გამორჩეული ობიექტი ნაქარგობის სახლი „სითვა“. ტრადიციული ხელსაქმის სადემონსტრაციო სივრცე მოწყობილია აჭარული წაბლის ხის სახლის ერთ-ერთ ოთახში, სადაც ტურისტებს საშუალება აქვთ გაეცნონ ხელსაქმეს, მიიღონ მონაწილეობა ქარგვის პროცესში, დაათვალიერონ ხელნაკეთი ნივთები და სურვილის შემთხვევაში შეიძინონ სუვენირებისა თუ აქსესუარების სახით. მასპინძელი, რეწვის ოსტატი, ნათია ნაგერვაძე, კი თქვენ მოგიყვებათ ტრადიციული ხელსაქმის ისტორიას, როგორ ამზითვებდნენ ქალებს აჭარაში და რა ფუნქციური დანიშნულების ნივთებს ქმნიდნენ ტრადიციული ხელსაქმით.

## ბაბტონომიული ტური „მაჭახლის ნობათი“

რეგიონი: აჭარის ავტონომიური რესპუბლიკა

მუნიციპალიტეტი: ხელვაჩაური

მარშრუტზე მოგზაურობის რეკომენდებული პერიოდი:

აპრილი - ნოემბერი

მარშრუტის სიგრძე: 18,6 კმ

მარშრუტის ხანგრძლივობა: 1 დღე

მარშრუტის სიმაღლეები ზღვის დონიდან:

საწყისი/უმაღლესი/საბოლოო: 59/413/395 მ

მარშრუტზე გადაადგილების საშუალებები: მარშრუტის გავლა

რეკომენდებულია ავტომობილით, ველოსიპედით

ფიჭური ქსელის დაფარვის ზონა: ბრულად

მარშრუტზე სანახავი ღირსშესანიშნაობები: საკალმახე მეურნეობა „მაჭახლის წალკოტი“, რესტორანი „მაჭახელა“, თაფლის სადეგუსტაციო „ფუტკარა“, ყველის სადეგუსტაციო „მაჭახელი“, „ილიას მარანი“





## მარშრუტის აღწერა

გასტრონომიული ტური მაჭახელის ხეობაში - ეს არის უნიკალური შესაძლებლობა, ეზიაროთ ერთ პატარა ხეობაში მოქცეულ გემოთა მრავალფეროვნებას. მარშრუტი საშუალებას გაძლევთ გაეცნოთ კონკრეტულად მაჭახელის ხეობისთვის და ზოგადად აჭარული სამზარეულოსთვის დამახასიათებელ გამორჩეულ კერძებს და სასმელს - ღვინოს, უშუალოდ იხილოთ მათი დამზადების პროცესი და ხაკუთარ თავზე გამოსცადოთ „მაჭახელის ნობათის“ შემქმნელთა სტუმარმასპინძლობა.

მაჭახელის ნობათის გემოთა სამყაროში მოგზაურობა თევზის დაგემოვნებით იწყება საკალმახე მუერნობა „მაჭახელას წალკოტში“; აქ თქვენ გექნებათ შესაძლებლობა ანკესით დაიჭიროთ მაჭახელის წყალზე გაზრდილი ორაგული, მდინარის წითელკოპლებიანი კალმახი, ოქროსფერი და შავი კალმახის სახეობები; თქვენი ხელით შეწვათ მაყალზე და დააგემოვნოთ ადგილობრივ აგრომეურნეობაში მოყვანილ სხვა ნატურალურ პროდუქტთან და აჭარულ ტრადიციულ კერძებთან ერთად.

მარშრუტი ხეობის ავოლებით „თამარის ხიდთან“ განთავსებულ რესტორან „მაჭახელასკენ“ გრძელდება. აქ თქვენ გაგიმასპინძლებიან საღვარიძეების ოჯახის სამი თაობის წარმომადგენლები ადგილობრივ აგრომეურნეობაში მოყვანილი ნატურალური პროდუქტით დამზადებული საფირმო კერძებით.

მარშრუტის დარჩენილი ნაწილი ხეობის ნობათის მიერ შემოთავაზებულ სამ უმნიშვნელოვანეს პროდუქტს ეძღვნება: თაფლი, ყველი და ღვინო. პირველ მათგანს „თამარის ხიდის“ გადაღმა, სოფელ ცხემლარაში მდებარე აგროტურისტული მუერნობა „ფუტკარა“ შემოგთავაზებთ, რომელიც წლის ნებისმიერ დროს ადგილზე მისულ ვიზიტორებს მაჭახელის საუცხოო თაფლის დეგუსტაციას სთავაზობს. თქვენ შეძლებთ ადგილზე დააგემოვნოთ წაბლის თაფლი ადგილობრივ თხილთან ერთად და შეიძინოთ „ფუტკარას“ მიერ ჩამოსხმული სხვადასხვა ფორმის დეკორატიული



„ფუტკარას“ მიერ ჩამოსხმული სხვადასხვა ფორმის დეკორატიული

თაფლის სანთელი და აგრომეურნეობის ბრენდირებული პროდუქცია. მეფუტკრე გიორგი საღვარიძე და მისი 40-მდე ფუტკრის ოჯახი (სკა) 10-დან 20 ივლისის ჩათვლით შესაძლებლობას გაძლევთ გახდეთ თაფლის ამოღების პროცესის მონაწილე.

თაფლის დაგემოვნების შემდგომ მაჭახელის ხეობის კიდევ ერთი გამორჩეული ნობათის - ყველის ჯერი დგება. ეწვიეთ ყველის სადეგუსტაციო სივრცეს მაჭახელის ხეობის სოფელ ქვედა ჩხუტუნეთში. სადაც თქვენ გექნებათ შესაძლებლობა დააგემოვნოთ აჭარული ყველის ტრადიციული სახეობები, გაეცნოთ ადგილობრივების ყოფის ამსახველ ეთნოგრაფიულ ნივთებს და ისიამოვნოთ ქალბატონ ნარიკოს გულითადი მასპინძლობით. ყველის სადეგუსტაციო სივრცე „მაჭახელში“ შემოგთავაზებენ მცირე აგრომეურნეობაში წარმოებულ ნატურალურ პროდუქტს: ჩეჩილ, ხმელა და ჭყინტ ყველს, დიასახლისის მიერ სახლში გამომცხვარ უგემრიელეს პურთან ერთად.

გასტრონომიული ტურის დაგვირგვინება ადგილობრივი ღვინის დაგემოვნებაა. სოფელ ჩიქუნეთში მდებარე X-XII საუკუნის მარანი საუცხოოდ არის დღემდე შემორჩენილი. უძველესი ქვის მარნის წინ ტრადიციულ სტილში მოწყობილია სადეგუსტაციო სივრცე. ილია მალაყმაძე, რომლის სახელსაც მარანი ატარებს, ხეობაში განთქმული მეღვინე ყოფილა; მისულ სტუმრებს ამტამად უკვე მისი შვილი ამირანი გიმასპინძლებთ. მასპინძელი აგიხსნით თუ როგორ აწარმოებდნენ ღვინოს ძველად, როგორ ებრძოდა სხვადასხვა მტერი ამ ღვთიურ სასმელს და როგორ შეინარჩუნა ხეობამ ძველი ტრადიციები. აქ თქვენ შეგიძლიათ დააგემოვნოთ ღვინო და ჭაჭა როგორც ტრადიციული, ასევე კლასიკური სადეგუსტაციო ჭურჭლით; დაათვალიეროთ უძველესი მარანი, ვენახიდან დატკბეთ არაჩვეულებრივი ხედებით და წინასწარი შეკვეთის შემთხვევაში დააგემოვნოთ ოჯახის დიასახლისის მიერ მომზადებული უგემრიელესი აჭარული კერძებიც.

„ვთხოვთ, გაითვალისწინოთ, რომ ეთნოგრაფიულ და გასტრონომიულ ტურებში შემაჯალ ობიექტებზე ვიზიტის დაგეგმვისას წინასწარ აცნობოთ მასპინძლებს. წინააღმდეგ შემთხვევაში, შესაძლოა, ვერ მიიღოთ აღნიშნული მომსახურება“

მაჭახელას ეროვნული პარკის ვიზიტორთა ცენტრი  
მისამართი: სოფ. აჭარისაღმართი  
ტელ: 5 95 08 60 75  
საკონტაქტო პირი: ნანა ბაუვაძე

მაჭახელის ისტორიულ-ეთნოგრაფიული მუზეუმი  
მისამართი: სოფ. ზედა ჩხუტუნეთი  
ტელ: 593 75 46 00; 595 95 86 62  
საკონტაქტო პირი: მალხაზ ნაგერვაძე



## განთავსების საშუალება

### სასტუმრო „ჩვენაბური“

შეთავაზდება: სასტუმროს აქვს 13 სტანდარტული და 1 ლუქსის ტიპის ნომერი, ობიექტის პირველ სართულზეა რესტორანი, წარმოდგენილი ტრადიციული აჭარული, ქართული და ევროპული კერძებით. ობიექტს აქვს ასევე 80-ადგილიანი საკონფერენციო დარბაზი, აქ შესაძლებელია წვეულებების ორგანიზება.

მის: სოფ. ქვედა ზედა

ტელ: 593 42 25 25

საკონტაქტო პირი: ვარდო ბერიძე

### საოჯახო სასტუმრო „თყუპი ჩანჩერი“

შეთავაზდება: საოჯახო სასტუმრო გთავაზობთ განთავსებასა და კვებას საკუთარ აგრომეურნეობაში წარმოებული ნატურალური პროდუქტით.

მის: სოფ. ზედა ქოქოლეთი

ტელ: 555 47 39 12

საკონტაქტო პირი: უმიან მიქელაძე

### „ნათო მალაყმაძის საოჯახო სასტუმრო“

შეთავაზდება: საოჯახო სასტუმრო გთავაზობთ განთავსებასა და კვებას ადგილობრივი ნატურალური პროდუქტით.

მის: სოფ. ცხემლარა

ტელ: 555 76 06 71

საკონტაქტო პირი: ნათო მალაყმაძე

### საოჯახო სასტუმრო „მარი“

შეთავაზდება: საოჯახო სასტუმრო გთავაზობთ განთავსებასა და სრულ კვებით მომსახურებას ადგილობრივი ნატურალური პროდუქტით.

მის: სოფ. ქვედა ჩხუტუნეთი

ტელ: 568 41 58 65

საკონტაქტო პირი: მარიამ კახიძე

### საოჯახო სასტუმრო „ცისკარი“

შეთავაზდება: საოჯახო სასტუმრო გთავაზობთ განთავსებასა და სრულ კვებით მომსახურებას საკუთარ მეურნეობაში წარმოებული ნატურალური პროდუქტით.

მის: სოფ. ქვედა ჩხუტუნეთი

ტელ: 555 40 09 08

საკონტაქტო პირი: ფატი ნაგერვაძე

### საოჯახო სასტუმრო „მაჭახელი“

შეთავაზდება: საოჯახო სასტუმრო გთავაზობთ განთავსებასა და სრულ კვებით მომსახურებას საკუთარ მეურნეობაში წარმოებული ნატურალური პროდუქტით. აქ შეგიძლიათ ასევე დააგემოვნოთ ტრადიციული აჭარული ყველის სახეობები.

მის: სოფ. ქვედა ჩხუტუნეთი

ტელ: 595 50 66 16

საკონტაქტო პირი: ნარიკო მოფინაძე

### საოჯახო სასტუმრო „მანჩო“

შეთავაზდება: საოჯახო სასტუმრო გთავაზობთ განთავსებასა და სრულ კვებით მომსახურებას საკუთარ მეურნეობაში წარმოებული ნატურალური პროდუქტით.

მის: სოფ. ზედა ჩხუტუნეთი

ტელ: 595 99 36 72

საკონტაქტო პირი: მანანა ქობულაძე

### საოჯახო სასტუმრო „ნუკა“

შეთავაზდება: საოჯახო სასტუმრო გთავაზობთ განთავსებასა და სრულ კვებით მომსახურებას საკუთარ მეურნეობაში წარმოებული ნატურალური პროდუქტით. სურვილის შემთხვევაში თქვენ შეგეძლებათ, მოუსმინოთ და დატკბეთ ქართული ხალხური სიმღერებითა და ცეკვებით ადგილობრივი ფოლკლორული ანსამბლის შესრულებით.

მის: სოფ. ზედა ჩხუტუნეთი

ტელ: 593 75 46 00; 595 95 86 62

საკონტაქტო პირი: მალხაზ ნაგერვაძე

### საოჯახო სასტუმრო „ნოე“

შეთავაზდება: საოჯახო სასტუმრო გთავაზობთ განთავსებასა და სრულ კვებით მომსახურებას საკუთარ მეურნეობაში წარმოებული ნატურალური პროდუქტით. აქ თქვენ შეგეძლებათ, შეიძინოთ მაჭახელის თოფის ხის სუვენირი ოჯახის უფრობის მიერ დამზადებული.

მის: სოფ. ზედა ჩხუტუნეთი

ტელ: 593 11 38 51

საკონტაქტო პირი: ნოე ნაგერვაძე



## კვების ობიექტები

### რესტორანი „ჩვენაბური“

შეთავაზდება: რესტორანი გთავაზობთ ტრადიციულ აჭარულ, ქართულ და ევროპულ სამზარეულოს. ობიექტი მუშაობს დილის 9:00 საათიდან ბოლო სტუმრამდე. ცოცხალი მუსიკის საათებია 19:00 - 24:00. ობიექტის დამატებითი შეთავაზებაა განთავსება სასტუმროში და წვეულებების ორგანიზება.

მის: სოფ. ქედქედი

ტელ: 593 42 25 25

საკონტაქტო პირი: ვარდო ბერიძე

### რესტორანი „მაგახელა“

შეთავაზდება: რესტორანი გთავაზობთ ტრადიციულ აჭარულ, ქართულ და ევროპულ სამზარეულოს. ობიექტი მუშაობს დილის 9:00 საათიდან ბოლო სტუმრამდე. დამატებით შეთავაზებას წარმოადგენს განთავსება საოჯახო სასტუმროში ან ეზოს ტერიტორიაზე მოწყობილ საკემპინგე ადგილებზე.

მის: სოფ. ცხემლარა.

ტელ: 598301273

საკონტაქტო პირი: ლელა ხალვარიძე

### საკალმასე მკურნაობა „მაგახელას წალკოში“

შეთავაზდება: მდინარის კალმასის დაჭერა, შეწვა, დაგემოვნება ტრადიციულ აჭარულ და ქართულ კერძებთან ერთად. ობიექტი მუშაობს მაისიდან სექტემბრის ჩათვლით. სამუშაო საათებია 12:00 -23:00.

მის: სოფ. ხინდიეთი

ტელ: 591055270; 557234042

საკონტაქტო პირი: ედუარდ ძნელაძე

### „კომპოზიტორის ფასხაბი“

მის: სოფ. ქედქედი

ტელ: 555 20 68 76

საკონტაქტო პირი: ვაჟა ხინკილაძე

### ლუდის ბარი „მთის ბროლი“

შეთავაზდება: ობიექტი გთავაზობთ ბათუმურ ლუდს და წასახეშსებლებს.

მის: სოფ. აჭარხიხალართი

ტელ: 555 63 38 30

საკონტაქტო პირი: თემურ კახიძე

### „ფასხაბი“

მის: სოფ. ხინდიეთი

ტელ: 558 12 28 28

საკონტაქტო პირი: თამაზ ზაქარაძე

### ფასხაბი „ალბაბა“

მის: სოფ. ხინდიეთი

ტელ: 593 31 20 89

საკონტაქტო პირი: ირაკლი გორგაძე

## აგროტურისტული მკურნაობები

### „მაგახელას ფუტკარი“

შეთავაზდება: აგროტურისტული მკურნეობა თაფლის ტურს სთავაზობს მომხმარებელს.

ტურში შედის ასევე დეგუსტაცია - არაყი, თაფლი, თხილი, თაფლაკვერი

მის: სოფ. ხკურდიდი

ტელ: 557 60 40 20

საკონტაქტო პირი: ჟიმშერი ქავთარაძე

### „ფუტკარა“

ტურისტული შეთავაზება:

- თაფლის დეგუსტაცია (წაბლის თაფლი, თაფლი თხილით);
- სასუვენერო თაფლის სანთელი;
- თაფლის ამოღების პროცესში მონაწილეობა და დეგუსტაცია;

მის: სოფ. ცხემლარა

ტელ: 558 19 52 74

საკონტაქტო პირი: გიორგი ხალვარიძე



## სადამუსტამიო სივრცე

### „ილიას მარანი“

შეთავაზება: ლეინისა და ჭაჭის დეგუსტაცია ტრადიციულ აჭარულ კერძებთან ერთად.

მის: სოფ. შიქუნეთი

ტელ: 557 531 176

საკონტაქტო პირი: ამირან მალაყმაძე

### ყველის სადამუსტამიო „მაჭახალი“

შეთავაზება: აჭარული ყველის დეგუსტაცია სხვა ადგილობრივ პროდუქტთან ერთად. წაბლის თაფლი, ფიჭა, თხლი, ხილი სეზონურად, დიასახლისის მიერ სახლში გამომცხვარი პური, წყავის ან ლელვის მურაბა, თაფლის არაყი და სხვა.

მის: სოფ. ქვედა ჩხუტუნეთი

ტელ: 595 50 66 16; 558 25 79 26.

საკონტაქტო პირი: ნარიკო მოფინაძე

## რძის სახალსნობა

### აჭარული ნაძარბობის სახლი „ხითვა“

შეთავაზება:

- ხელნაკეთი ნივთებისა და სუვენირების შექმნის შესაძლებლობა;
- ხელსაქმის გაცნობა, ქარგვის პროცესის ჩვენება და მონაწილეობა, ვიზიტის სავარაუდო ხანგრძლივობა 45 წთ-1სთ.

მის: სოფ. შედა ჩხუტუნეთი

ტელ: 595506634

საკონტაქტო: რეწვის ოსტატი ნათია ნაგერვაძე

### რიგალის სახალსნო

შეთავაზება:

- მოწვნის პროცესის ჩვენება და მონაწილეობის მიღება;

- სარეალიზაციო პროდუქცია: ორხაპო, გადელი, გოდორი, სასუვენო-რო გოდორი.

მის: სოფ. წიაღი

ტელ: 593 18 52 63

საკონტაქტო პირი: რეწვის ოსტატი რიზალ შორთულაძე

### ძავთარაძეების საგვარეულო სახალსნო

შეთავაზება: მაჭახელის ხეობის სამჭედლო ტრადიციის გაცნობა, ჭედვის პროცესის ჩვენება და მონაწილეობა.

მის: სოფ. ხვერდიდი

ტელ: 591 97 89 08 / 0 790 618280

საკონტაქტო პირი: ოსტატი თენგიზ ქავთარაძე

## ადგილობრივი ფოლკლორი

მალაყმაძეების საოჯახო ფოლკლორული ანსამბლი

შეთავაზება: ტურისტული ობიექტი გთავაზობთ მაჭახელის ხეობის-თვის დამახასიათებელ ტრადიციული სტუმართმოყვარეობას, აჭარულ სამზარეულოს, ცეკვა-თამაშსა და შაირებს. ყველაზე მოკლე პერფორმანსი მინიმუმ სამი საათი გრძელდება. აქ თქვენ შეგიძლიათ, გადიახადოთ დაბადების დღე და აღნიშნოთ სხვა თქვენთვის მნიშვნელოვანი დღესასწაულები. ობიექტზე სტუმრობა შესაძლებელია წინასწარ დაკავშირების საფუძველზე, 3-4 საათით ადრე.

მის: სოფ. ქვედა ჩხუტუნეთი

ტელ: 995 95 86 57; 995 95 86 74.

საკონტაქტო პირი: ეშმარ მალაყმაძე

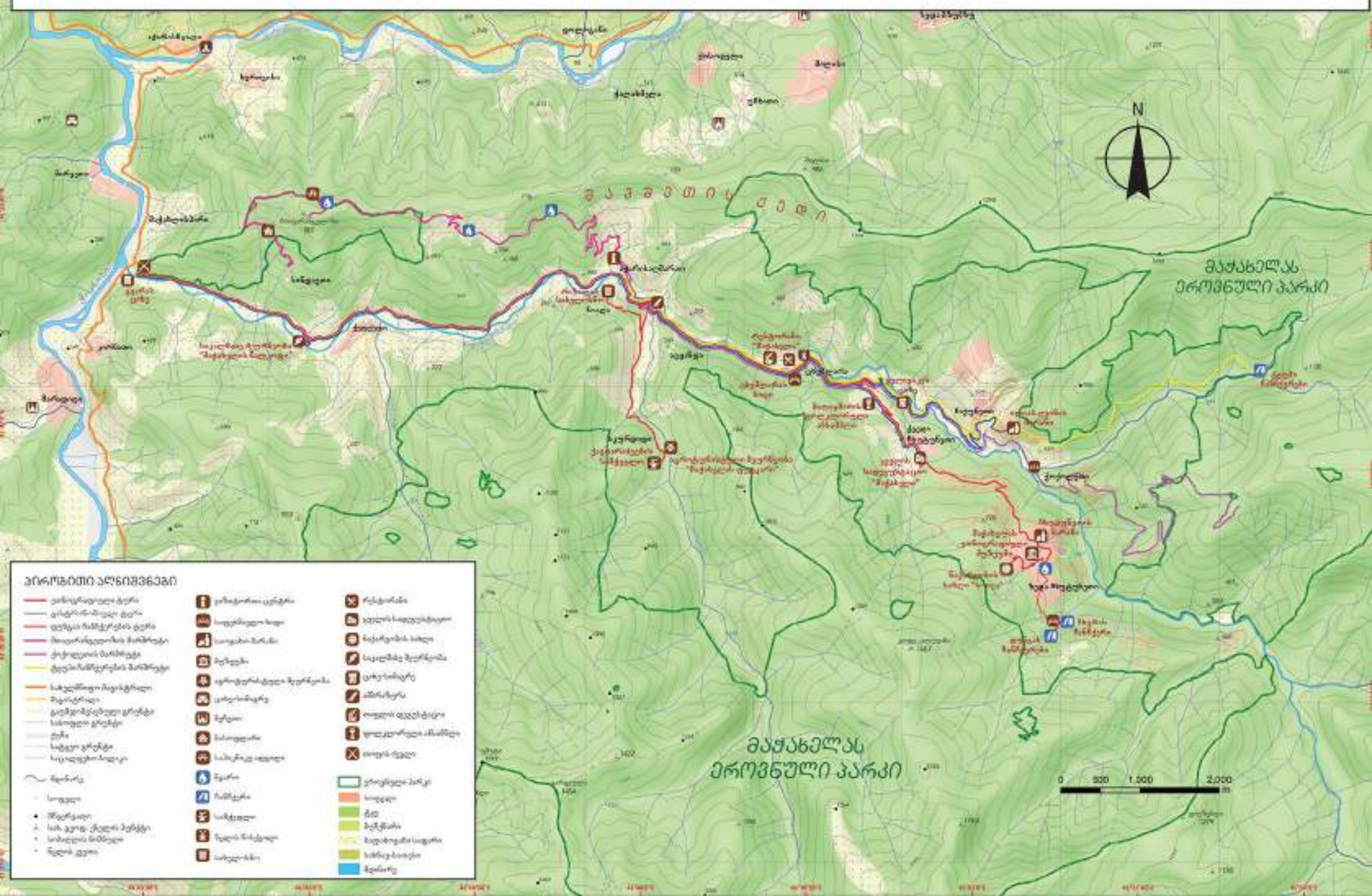
### ფოლკლორული ანსამბლი „მაჭახალი“

ტელ: 595 08 60 72 / 593 23 13 51

საკონტაქტო პირი: ედნარი კახიძე / მარინა ძნელაძე



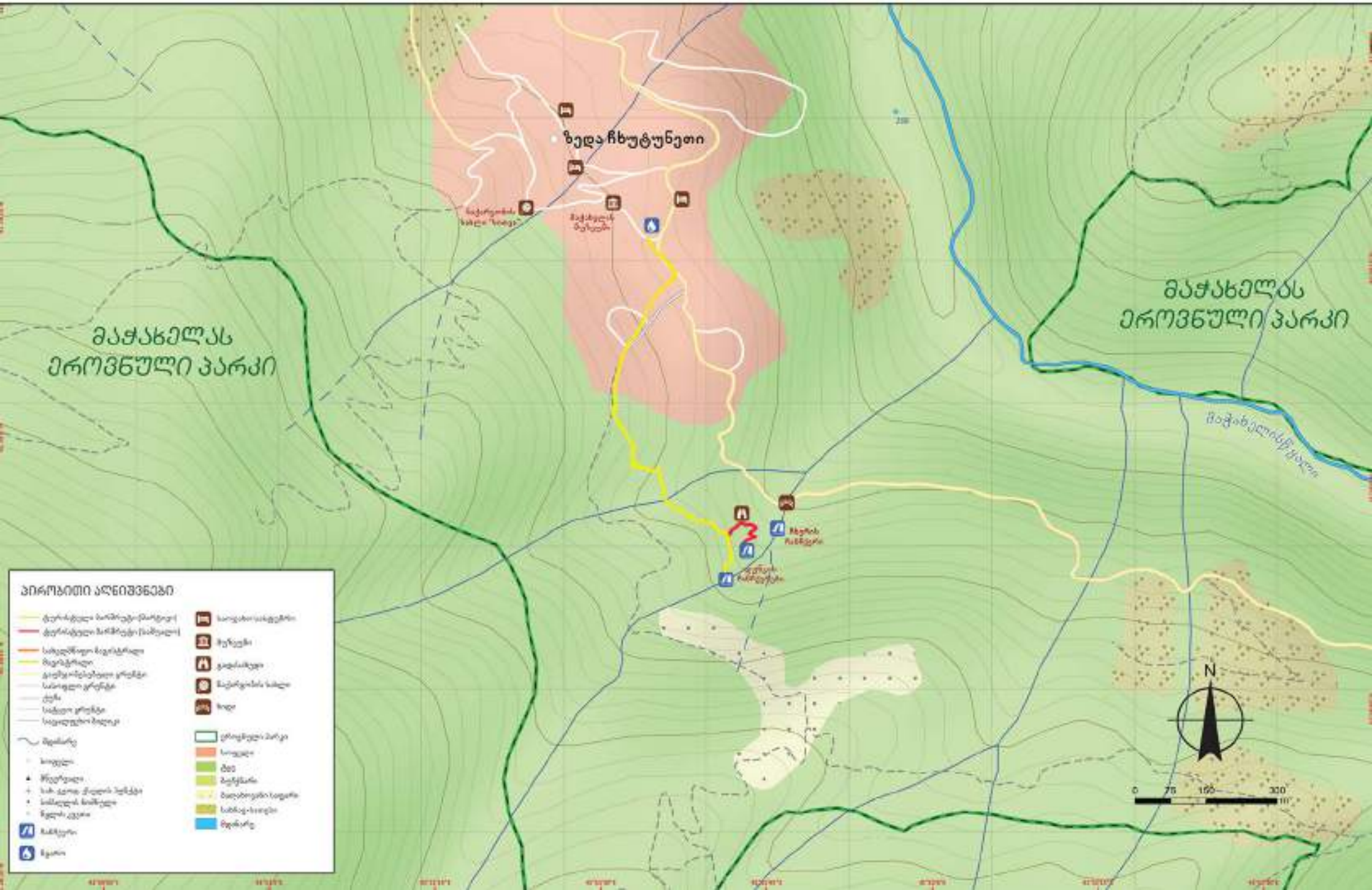
# მაჭახელის ხეობის ტურიტული მარშრუტები



- პროგნოზი აღნიშვნები**
- |                        |                       |                   |
|------------------------|-----------------------|-------------------|
| ორკონიფერული ტყე       | მონეტონის ცენტრი      | ჩხურონი           |
| დედიქონიფერული ტყე     | საფრთხილო ბაღი        | ველის საფრთხილო   |
| დედაქონიფერული ტყე     | საფრთხილო ბაღი        | ნაკრების სახლი    |
| მდელო-ბუნების მარშრუტი | მუზეუმი               | საქალაქის მუზეუმი |
| კურობის მარშრუტი       | ეპიტომის ტყის მუზეუმი | კურობის ცენტრი    |
| ტყელების მარშრუტი      | ეპიტომის ტყე          | მონასტერი         |
| სახელმწიფო მარშრუტი    | მუზეუმი               | ოფისი             |
| ფერადი                 | საფრთხილო ბაღი        | ფრანკო-აშშ        |
| განმარტებული გზები     | მუზეუმი               | ოფისი             |
| სასაფრთხო გზები        | საფრთხილო ბაღი        | ოფისი             |
| ტყე                    | საფრთხილო ბაღი        | ოფისი             |
| საფრთხო გზები          | საფრთხილო ბაღი        | ოფისი             |
| საფრთხო გზები          | საფრთხილო ბაღი        | ოფისი             |
| საფრთხო გზები          | საფრთხილო ბაღი        | ოფისი             |
- ღმინა
  - სოფელი
  - წიფილი
  - სა. კოფი-ქეფის პუნქტი
  - საფრთხო გზები
  - ღმინი
- |                     |
|---------------------|
| გარდაცვალების პარკი |
| სოფელი              |
| მონ                 |
| მუზეუმი             |
| ნაკრების სახლი      |
| საფრთხო გზები       |
| საფრთხო გზები       |
| საფრთხო გზები       |
| საფრთხო გზები       |
| საფრთხო გზები       |

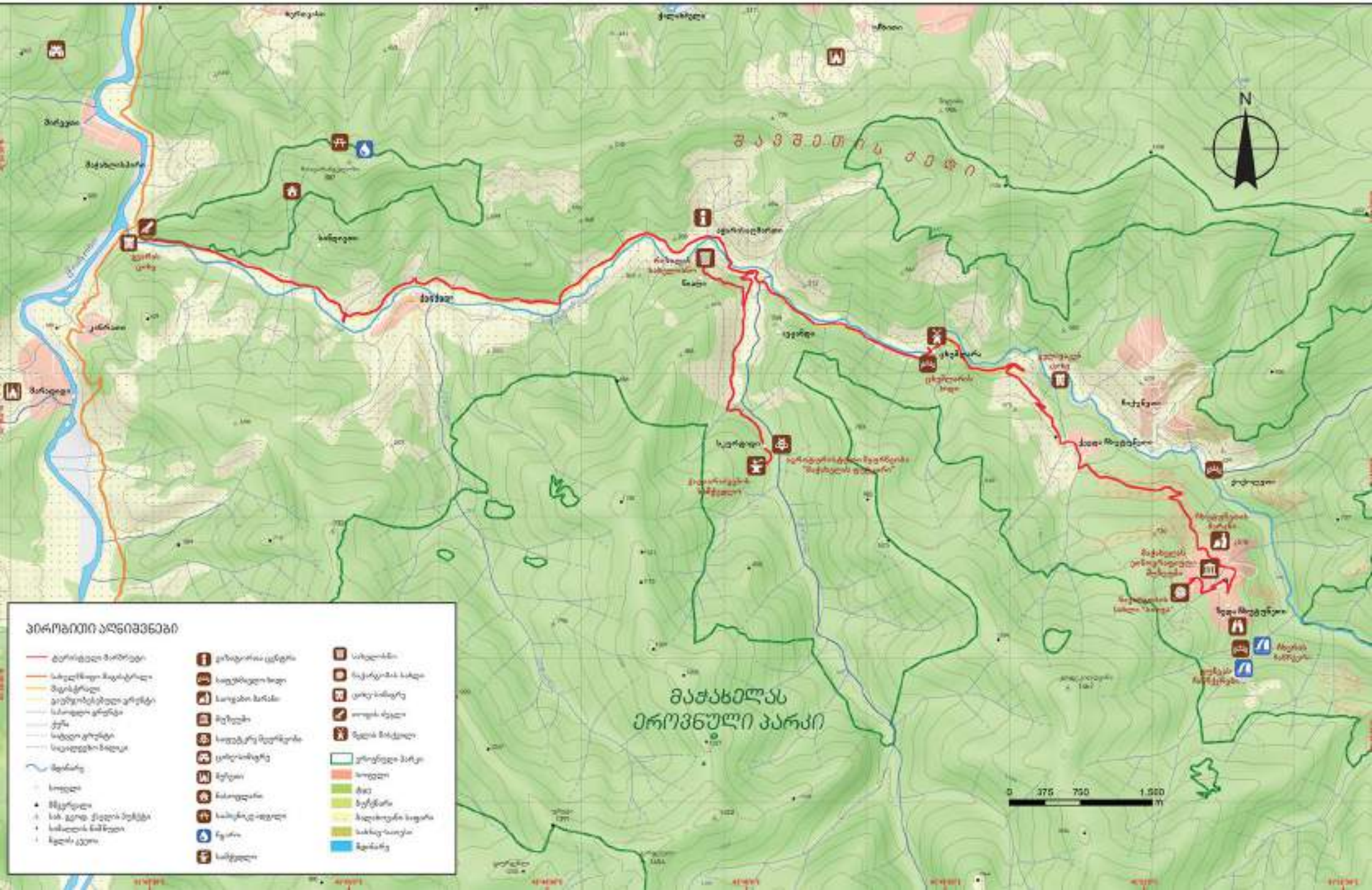


# დუნბას ჩანჩქერების ბილიკი





# ეთნოგრაფიული ტური - "მაჭახელი"









## გამოყენებული ლიტერატურა:

1. „მაჭახლის ხეობა“. ნ.კახიძე. გამომცემლობა „საბჭოთა აჭარა“, 1974.
2. „მაჭახელას ეროვნული პარკისა და დამხმარე ზონის დამატებითი საბაზისო კვლევები და კარტოგრაფირება“. Geographics, 2016.
3. „თემების დახასიათება და განსახლების თანამონაწილეობრივი განვითარების დაგეგმვა აჭარის რეგიონის დაცული ტყის დამხმარე ზონის მიმდებარე ტერიტორიებზე“. შავი ზღვის ეკოაკადემია, 2015.
4. სამეცნიერო - პოპულარული ჟურნალი „მაჭახელი“. ბათუმი 2008, 2009-10.





